



病院だより

NO. 260
Autumn
2019.10



女性良性疾患への腹腔鏡下手術のすすめ …… 2	メディカルレシピ …… 6
認定資格取得看護師 …… 3	あなたの街のお医者さん …… 7
第10回キッズセミナー …… 3	INFORMATION …… 7
特集 脳神経外科／循環器内科 …… 4	れんけいニュース …… 8
病院のできごと …… 6	

病院の理念
 良質な医療の実施
 親切な医療の実施
 信頼される医療の実施

インフルエンザ ～1シーズンに2度かかることもある？～

インフルエンザはかぜと違い、38℃以上の発熱、頭痛、関節痛、筋肉痛、全身倦怠感等の症状が比較的急速に表れることが特徴とされています。インフルエンザには大きくA型・B型・C型があり、A型はさらに144の亜型に分類されます。1度かかったら抗体(免疫)ができますが、その型にかからなくなるだけで型が異なればまたかかります。ですから1度かかったからと言って油断大敵です。予防のためには11月～12月上旬までにワクチンを接種し、外出時はマスクの着用、帰宅時には流水と石けんで30秒程度の手洗いをお願いします。もしインフルエンザにかかってしまったら、体調が良くなるまで外出は控え十分な休息と水分・栄養補給を心掛けましょう。

HOME PAGE



(子宮筋腫・卵巣嚢腫)

女性良性疾患

への

腹腔鏡下手術のすすめ

近年、晩婚化や晩産化が進み、出生率低下が懸念されています。晩産化は出生率低下だけでなく、女性ホルモンに関連した子宮筋腫や子宮内膜症などの疾患を増加させ、月経量の増加や月経痛の増悪など女性のライフスタイルを著しく阻害する可能性があります。子宮筋腫や卵巣嚢腫(子宮内膜症など)は、

症状の増悪、腫瘍増大、不妊症の原因となった場合には手術療法が必要となることも少なくありません。生殖年齢女性の手術では、美容的観点や短い入院期間、早期回復を期待できる腹腔鏡下手術を希望する方が多く、当院でも良性疾患に対して積極

的に内視鏡手術(腹腔鏡下手術、子宮鏡手術)を行っています。

私は、これまで順天堂大学産婦人科准教授として子宮筋腫や卵巣嚢腫など良性疾患への腹腔鏡下手術を1,000例以上執刀し、2019年4月より国際親善総合病院に就任となりました。当院では、小さな傷で手術を行うだけではなく、大学病院で培った安全対策や早期回復を目指した術後鎮痛や吐き気予防などの対策も行い、可能な限り早期の社会復帰を目指した治療を行っています。

産婦人科医長 地主 誠



認定資格取得看護師

資格取得に伴う今後の抱負

不全とは、心臓が悪いために、息切れやむくみが起り、だんだん悪くなり、生命を縮める病気です」と心不全の定義が定められました。今後、高齢化や多疾患を背景に心不全を患う方は増加し、2030年には130万人を超えると言われています。心不全は増悪と寛解を繰り返すことにより徐々に悪化していくため、どのように再入院を予防していくかが重要です。悪化する要因は人によって様々で、生活調整やご自身の観察も必要です。患者さんの生活や考えに寄り添って、どのようにすれば上手く病気と付き合えるのか考え、多職種と連携し、一緒にサポートしていきたいと思えます。



慢性心不全看護認定看護師 澤田 大輔

2019年7月に日本看護協会の慢性心不全看護認定看護師の資格を取得しました。

2017年に一般の方向けに「心

Kids Seminar Kids Seminar Kids Seminar Kids Seminar Kids Seminar Kids Seminar Kids Seminar Kids Seminar

第10回 キッズセミナーを開催しました。

毎年好評をいただいているキッズセミナーが節目の第10回を迎えました。当日は40名の小学生が参加し、医師・看護師・診療放射線技師・理学療法士・救急救命の仕事を経験しました。今年には新たな試みとして災害発生時の看護師体験を盛り込み、トリアージの役割を学んだり、包帯の巻いたりしました。今後も地域の皆さまに喜ばれるイベントを計画してまいります。



理学療法士体験



外科医師体験



看護師体験



救急医師体験



診療放射線技師体験

体験後のアンケート

- ・しゅじゅつつの体験で肉をやくのがたのしかたです。
- ・リハビリはゲームで教えてくれたので楽しくおもしろかったです。
- ・がんごしの仕事を実際にできたのでけがをしたときどうすればいいかわかった。

Kids Seminar Kids Seminar Kids Seminar Kids Seminar Kids Seminar Kids Seminar Kids Seminar Kids Seminar

Neurosurgery

脳神経外科

脳神経外科脳卒中担当部長

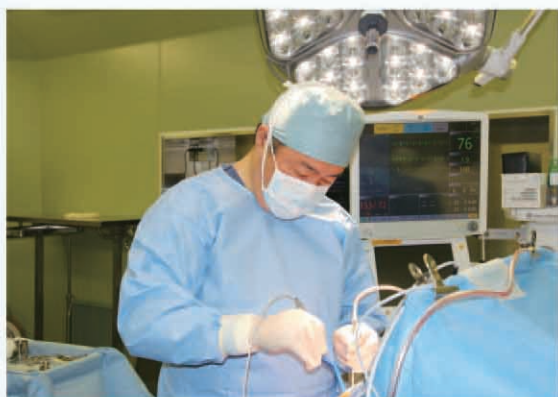
谷 崎 義 徳

たに ざき よし のり

略 歴

1996年3月 北里大学医学部卒業
 北里大学病院 脳神経外科
 富士重工業健康保険組合総合太田病院
 北里研究所メディカルセンター病院
 メイヨークリニック 留学
 2009年4月 国際親善総合病院 脳神経外科医長
 2019年4月 同 脳神経外科
 脳卒中担当部長

この度、病院より脳卒中担当部長を拝命し改めて身が引き締まる思いです。当院では、悪性・良性脳腫瘍や脊髄疾患など多彩な顕微鏡手術を行っています。また、その中でも脳卒中を対象とした手術が多いことが特徴です。脳卒中には脳出血やくも膜下出血などの出血性疾患、脳梗塞や内頸動脈狭窄症などの閉塞性疾患、脳動静脈奇形などの先天性疾患が含まれます。



最も手術件数が多いのが、くも膜下出血の原因となる脳動脈

瘤破裂に対する開頭クリッピング術です。動脈瘤は血管と血管の分岐部にできますが、その根元を小さなクリップで挟みません。手術中にも再破裂する危険性があり、周囲の脳をできるだけ圧迫せず、少しの振動も起こさない繊細な手術です。術後にも脳血管攣縮や水頭症などの合併が起こるため、術後管理も重要です。できるだけ独歩の退院を目指していますので、回復期リハビリも早期に行います。

次に最近多く行われる手術として脳動脈と頭皮の動脈をつなぐバイパス手術をご紹介します。

脳梗塞の治療は抗血小板剤や抗凝固療法など内服治療が主体ですが、それでも麻痺や意識レベル低下などが進行した場合には手術が行われることがあります。

Yoshinori Tanizaki

ます。頭皮にある浅側頭動脈と脳内の中大脳動脈皮質枝とを細い糸でつなぎます。両方とも2〜3mmの太さのため細心の注意が必要ですが、うまく接続できると血液の足りない脳に頭皮の血流を回すことができ梗塞の予防になります。

脳神経外科は飯田部長のもと、その他様々な疾患に対応しています。何かありましたらいつでもお気軽にご相談してください。今後ともよろしくお願いたします。

Cardiology

循環器内科

循環器内科血管撮影室担当部長

川 浦 範 之
かわ うら のり ゆき

略 歴

2000年3月 札幌医科大学卒業
藤沢市民病院 循環器内科
済生会横浜市南部病院 循環器内科
独立行政法人国立病院機構相模原病院 循環器内科
横浜市立大学附属病院 第2内科 助教
2015年4月 国際親善総合病院 循環器内科医長
2019年4月 同 循環器内科
血管撮影室担当部長

4月より血管撮影室担当部長に任命されました。循環器内科とは、主に心臓の疾患や動脈や静脈疾患の診療を行っている内科です。治療を行うにあたって検査や手術が必要になることがあります。血管が細くなっているかどうかを確認するために検査の一つに血管造影検査（カテーテル検査）があります。

また手術には一般的な外科手術（切ったり縫ったりする手術）の他に、血管の中から治療を行うカテーテル手術という方法もあります。当科ではカテーテル手術やペースメーカー手術を行っております。それらの検査・手術を行う際に欠かせないものがレントゲン装置であり、特に循環器内科においては心臓の動きや血管の流れなどを動画

で撮影する必要があります。その撮影をおこなうレントゲン装置が血管撮影装置です。

当院では昨年9月に血管撮影室に2方向同時撮影可能なキャノン社製血管撮影装置（3D×2 view）を導入しました。これにより今まで2回撮影しなければならなかった2方向の撮影が1度の撮影で可能となり、造影剤の減量も可能となりました。

更に最新のコンピュータ処理により比較的少ない放射線量でより鮮明な画像が描出できるようになりました。また、心臓・血管以外にも脳血管や腹部血管への対応も可能であり、画像の精度も以前の装置に比べ良好で、脳神経外科や放射線科でも重宝されています。



Noriyuki Kawaura



7月2日(火) 上手にできました!

はなみずき保育園七夕

今年もはなみずき保育園のこどもたちが、色鮮やかな七夕飾りを作ってくれました。こどもたちはその飾りを病院スタッフへ一人ひとり挨拶しながら手渡してくれました。みんなが笑顔になり心が和む時間となりました。今後も成長を楽しみに見守ってきたいと思います。



8月7日(水) ゆったりした時間を過ごしました

緩和ケア病棟夏祭り

今年も緩和ケア病棟看護師とボランティアスタッフが協力し合い夏祭りを開催いたしました。当日は横浜のフラダンス教室「フラレイマイカイ」のメンバーの方々にもお越しいただき、ダンスを披露していただきました。患者さんや患者ご家族と共にスタッフ一同南国の雰囲気になまれながら楽しいひと時を過ごしました。



9月7日(土) 災害医療の実践

大規模地震時医療活動訓練

内閣府主催による大規模地震時医療活動訓練に災害協力病院として参加いたしました。当日は、災害本部を立ち上げて避難搬送計画の立案を行い、横浜市のみ市営バスやDMAT（災害派遣医療チーム）、民間救急車と協力して患者搬送訓練（横浜医療センターへ搬送）を行いました。今後も地域の医療機関として非常事態に備えて安心できる環境整備をまいります。



管理栄養士の



Recipe No. 17

作り方

- ① 絹ごし豆腐・人参の目切り
- ② ボールにとき卵と調味料・出し汁を入れ混ぜ合わせる。
- ③ ②を耐熱用の器に流し入れ、絹ごし豆腐・むきえび・人参を加え、200℃のオーブンで27～28分焼く。
- ④ 鍋にだし汁・おんの調味料を入れ火にかけ、水溶き片栗粉でとろみを付ける。
- ⑤ 焼き上がった③を食べやす・大きさに切り、おんをかけ、みつ葉を飾る。

良質なたんぱく質を摂ろう!
ふくさ卵



栄養価(1人前) / エネルギー142kcal
 蛋白質: 14.6g 脂質: 6.6g 塩分: 1.3g

材 料 (1人前)

★鶏卵: 1個(50g) ★絹ごし豆腐: 40g ★むきえび: 30g ★人参: 15g

【調味料】 ★砂糖: 1.0g ★醤油: 2.0g ★塩: 0.3g ★出し汁: 20cc
 ★みつ葉: 3.0g

【とろみあん】 ★醤油: 1.0g ★みりん: 0.5g ★塩: 0.2g ★出し汁: 20cc
 ★片栗粉: 1.0g

秋は身体を動かすのに良い季節ですね。筋肉が衰えないよう、運動と共に食事にも気を配りたいものです。筋肉を構成する成分に蛋白質がありますが、食品に含まれる蛋白質には質の良いものとそうではないものがあることをご存知ですか？蛋白質は20種類のアミノ酸で構成されていますが、この中には身体の中で作りだすことが出来ないアミノ酸が8種類あります(必須アミノ酸)。これらがバランス良く含まれている蛋白質を、数値化した「アミノ酸スコア」で評価します。アミノ酸スコアが100に近いほど、良質の蛋白質となります。食品では、大豆・肉・魚・卵等があり、毎食どれか1品は摂り入れたいです。

今回は、卵を使ったお料理をご紹介します。



栄養科長(管理栄養士)
高澤 康子

☑胃腸科 ☑内科 ☑外科 ☑肛門科

はた胃腸科クリニック

相鉄いずみ野線
いずみ野駅
徒歩1分



はた まこと
畑 真 院長

当院は、平成14年12月にいずみ野駅前が開院してから早16年が経過しました。開業前の10年間、国際親善総合病院で外科の一員として診療に携わっていましたので貴院とは身近に感じており、また顔なじみの職員も残っていて心強いかぎりです。

診療内容は、一般外来のほか上部・下部内視鏡検査、特定健診、市75歳以上健診、風疹検診、市がん検診（肺・乳・大腸・PSA）、予防接種（インフルエンザ・肺炎球菌・風疹）などを行っています。

少ない検査数ながら毎年計10人位の消化器、肺、前立腺がんが見つかります。この時、古巣である国際親善総合病院には大変お世話になっております。今後とも宜しくお願いいたします。

	診療時間	月	火	水	木	金	土	日	祝
午前	9:30~12:00	○	○	○	×	○	○	×	×
午後	15:00~18:00	○	○	○	×	○	—	×	×
午後(土)	14:00~16:00	—	—	—	×	—	○	×	×

はた胃腸科クリニック

所在地：〒245-0016
横浜市泉区和泉町5732-9 光南ビル3F
電話番号：045-806-0301



INFORMATION () () () ()

国際親善総合病院よりお知らせ

健康懇話会 | 会場/国際親善総合病院 新棟2階講堂

11/26 緑内障について
(火) 眼科医長 渡邊 佳子

12/13 適切な運動と食事で腎臓を守ろう
(金) ~腎臓リハビリテーションの推進~
腎臓・高血圧内科部長 安藤 大作

しんぜん院外健康教室 | 会場/横浜市泉寿荘

10/11 よく耳にする症状“動悸”とはなんだろう
(金) ~心疾患が隠れている可能性について~
副院長・循環器内科部長 清水 誠

毎週木曜日はパンの日

- 第1 木曜日** 社会福祉法人 開く会 共働舎
10/3 (木) 11/7 (木)
12/5 (木)
- 第2 木曜日** 特定非営利活動法人 ジョイカンパニー 特定非営利活動法人 ぶどうの樹
10/10 (木) 11/14 (木)
12/12 (木)
- 第3 木曜日** 特定非営利活動法人 わいわいクラブ
10/17 (木) 11/21 (木)
12/19 (木)
- 第4 木曜日** 社会福祉法人 びぐれっと
10/24 (木) 11/28 (木)
12/26 (木)

- 社会福祉法人 開く会 共働舎
横浜市泉区中田西1-11-2 TEL:045-802-9955
- 特定非営利活動法人 ジョイカンパニー
横浜市泉区中田南3-24-9 TEL:045-805-6624
- 特定非営利活動法人 ぶどうの樹
横浜市泉区和泉町4604-5 TEL:045-801-1090
- 特定非営利活動法人 わいわいクラブ
横浜市泉区岡津町2147-4 TEL:045-811-8989
- 社会福祉法人 びぐれっと
横浜市泉区新橋町960-4 TEL:045-442-8818

場所/本館1階 外来
時間/11:00~
売切れ次第終了

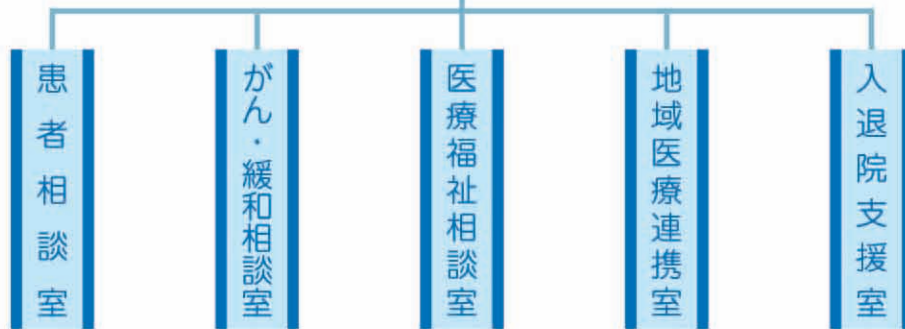




れんけい ニュース

RENKEI NEWS

地域医療連携部



地域医療連携部の紹介

● **入退院支援室**・・・
 当院の地域医療連携部は、副院長の飯田秀夫部長を筆頭に次の5部門で運営しています。場所は、病院正面入り口を入った、左手です。

● **地域医療連携室**・・・
 各部門の役割や業務内容をご紹介させていただきます。

● **医療福祉相談室**・・・
 入退院支援室は、看護師4名/社会福祉士5名/事務2名体制で運営しています。主な業務は、入院時の療養生活から退院に向けての準備、退院先の調整・退院後の生活まで全般の相談をお受けしながら、患者さん・ご家族を支援することです。

● **がん・緩和相談室**・・・
 地域医療連携室は、地域や各施設・医療機関との医療・介護・福祉機関等との連携を実践する最前線の部門として活動しています。

● **患者相談室**・・・
 主な業務は、地域の医療機関との連携窓口となりFAX予約などの紹介患者さんの受け入れや、地域医療機関への逆紹介の取次ぎを行っております。

● **がん・緩和相談室**・・・
 医療福祉相談室では、社会福祉士(ソーシャルワーカー)が患者さんやご家族のさまざまな相談に応じえています。また、退院支援看護師とともに退院の準備にむけ早期より課題検討や

支援計画にも携わっています。

● **がん・緩和相談室**・・・
 がん・緩和相談室は、主にがんと診断された方やそのご家族が安心した療養生活を送るためのお手伝いをする相談窓口です。緩和相談では、専任の看護師が話を伺いいたします。

● **患者相談室**・・・
 患者相談室は、患者さんの生活や疾患・治療などについて幅広い相談に対応しています。また、患者さんやご家族の案内を主目的とした総合案内も担当いたします。

★今後は、各部門(室)の紹介を予定しております。



入退院支援室看護師 高村 千

地域医療連携部 自己紹介リレー

入退院支援看護師の高村です。退院支援にかかわって3年目となります。今までの臨床経験を生かし患者さんに寄り添った支援ができるよう心掛けてまいります。よろしく申し上げます。

今回は
 地域医療連携室室長の
 鈴木千夏さんです。

