



病院だより

NO. 264
Autumn
2020.10



TOPIX 皮膚科より …………… 2	皆さまから温かいご支援をいただきました …… 6
TOPIX 個別パークラスを開催しています … 3	周術期・救急集中治療専門療法士資格を取得しました … 7
TOPIX 秋から冬に向けての「ツインデミック」対策 … 3	メディカルレシピ …………… 7
特集 呼吸器外科 …………… 4	れんけいニュース …………… 8

病院の理念
 良質な医療の実施
 親切な医療の実施
 信頼される医療の実施

当院は今秋、地域医療支援病院となり医療費が変更となります。令和2年4月から200床以上の地域医療支援病院で5,000円以上の選定療養費が義務化されました。地域医療支援病院と認定された医療機関では、他の保険医療機関等からの紹介なしに受診された場合は、選定療養費として初診時に5,000円以上の金額の支払を受けることと定められております。当院においても前述に該当した場合は、5,500円（税込）のお支払いが発生します。また、他の医療機関等に対して、文書による紹介を行う旨の申し出を受けずに、当院の受診を希望された場合は、再診時に2,500円以上の金額の支払を受けることと定められていことから、2,750円（税込）をお支払いが発生します。外来受診の方はかかりつけ医からの紹介状をご持参ください。また、入院費では入院初日に地域医療支援入院診療加算として診療報酬点数1,000点（3割負担で3,000円）が医療費に加算されます。ご理解いただきますようお願いいたします。



皮膚科より

皮膚科部長 松井 矢寿恵

昨年10月よりご縁にて当
病院に着任いたしました。
皮膚科入局後大学病院関連
機関で20数年に渡り皮膚科
業務に従事しています。普
段よく見かける皮膚疾患



皮膚科スタッフ

は、患者さんの日常生活と隣り合わせることがあります。そのため診察では、「どちらにお出かけになりましたか」「どのようなお仕事をされていますか」などを伺いながら、関係の無いおしゃべりのような展開となり驚かれるかもしれません。でもその一端から隠れた習慣を見つけ、原因究明となり得ますので気軽に話してください。

皮膚科疾患全般に対し、皮膚科ガイドラインに準じた診療をしております。午前は外来診療、午後は皮膚生検、皮膚腫瘍の手術、パッチテストなどのアレルギー検査、陥入爪の治療、また限定的ですが、美容の自費診療（ニキビのケミカルピーリング、レーザー脱毛、シミのレーザー治療）を予約制で行っております。皮膚の病気はよく見かける疾患から、内臓疾患の鏡として現れるものまで多様です。原因検索を常に念頭に置いて適切な検査も行うことを心がけています。重症例や当科で対応できない専門性の高い医療を要する場合は近隣の大学病院は紹介させて頂いております。皮膚・爪、頭髪などで気になる点があれば、お気軽にご相談下さい。



開催していただけます

個別バースクラスを

当院では、2月からCovid-19感染症対策のため、バースクラス（両親教室）を中止していました。しかし、感染症対策下でも妊婦さんには、安心して妊娠期を過ごし、出産・育児に備えられる環境が必要です。

そのため感染症対策下においても、安心して受講していただける個別のバースクラスを7月から開催しています。助産師が個別に行うので、妊婦さん一人一人に合わせた対応が可能です。

開催日は、毎週水曜・土曜です。ご連絡お待ちしております。



秋

から

冬

に向けての「ツインデミック」対策

今冬は新型コロナウイルスとインフルエンザが同時流行する「ツインデミック」への懸念が高まっています。コロナとインフルエンザを症状で見分けるのは大変難しいのでどちらにもかからないようにすることが大切です。

まず重要なのはインフルエンザワクチンを接種しておくことです。例年10月から接種が開始されますが、今年は①65歳以上の方や心臓・呼吸器に疾患のある方 ②医療従事者 ③妊婦や小学2年生までの子どもと国から接種の優先順位が決められています。ワクチンは例年よりも増産しているそうなので、皆さん積極的に接種しましょう。

コロナもインフルエンザも感染経路は飛沫です。「マスクの着用と手洗い、換気、3密を避けた行動」を心掛けましょう。もし体調に変化を感じたら、慌てないでまずは日中に電話でご相談下さい。



Respiratory surgery



呼吸器外科

成毛 聖夫
なる け まさ お

略 歴

- 1991年 東海大学医学部医学科卒業
- 1991年 慶應義塾大学病院研修医 (外科)
- 1994年 慶應義塾大学医学部外科学教室
肺外科研究室
- 三井記念病院
- 永寿総合病院
- 2014年 留 学
ブロンプトン王立病院 (英国)
スローン・ケタリング記念
がんセンター (米国) ほか
- 2016年 川崎市立 (井田/川崎) 病院
等での勤務を経て
- 2020年 4月 国際親善総合病院 呼吸器外科部長

認定医・専門医・資格

- 日本外科学会専門医・指導医
- 日本呼吸器内視鏡学会専門医・指導医
- 日本胸部外科学会認定医
- 日本呼吸器外科学会専門医
- 日本呼吸器外科学会評議員
- 日本呼吸器内視鏡学会評議員
- 医学博士

呼吸器外科のPRと今後の展望

「呼吸器外科」は、2020年4月1日より常勤医勤務体制による診療を再開いたしました。これまでの3年間是非常勤医体制で主に外来診療が

中心でしたが、現在は外来枠数が増えて、近隣の医療機関との連携がよりスムーズになり、当院で各種の胸部呼吸器領域の外科治療が可能となっ

ています。当科の主な対象疾患は、原発性肺癌、転移性肺腫瘍、気管気管支内病変、縦隔病変、気胸、膿胸、胸部外傷、手掌多汗症などで、これらの診断、治療の提案と適切な選択、外科治療を行います。受診動機は、検診や健診、日常的診療での胸部異常陰影、血

痰やそのほかの呼吸器症状、日常生活に支障を来す手掌の発汗過多など様々です。原発性肺癌を例にとりますと、本邦の罹患数は年間約12万人であり、男性は10人に1人・女性は20人に1人の確率で生涯に罹患するとされ、依然として本邦の悪性腫瘍死亡の1位であり、他臓器癌と比



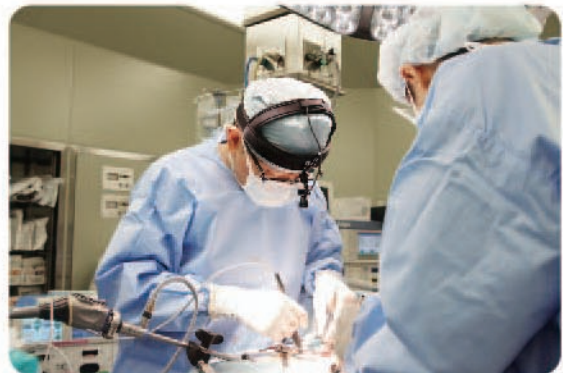
べてなお難治癌のひとつにあげられます。

一方、高分解能CTによる早期癌の検出技術の向上や分子標的治療薬や免疫チェックポイント阻害薬の開発に代表される診断治療の技術は著しく進歩しており、死亡率は近年減少傾向にあります。そんな中でも、早期発見と早期治療が最大限の治療効果を生むという概念は変わることなく、病巣を取り除くという外科療法がいまだに唯一根治可

能な治療法であることは論をまちません。肺癌手術数は年間4万件超と増加しており、人口高齢化と相俟ってそのうち80歳以上の方は約13%を占めるほどです。無事に手術を終えて順調に退院なさるために、いわゆるバイタルオーガンを取り扱うことから手術技術のみならず、リハビリテーションを含む手術前後の全身管理がその成果を大きく左右する要因になります。

当院では、例えば高齢や持病をお持ちの方でも、癌に特化しないあらゆる疾患の診療を扱う総合病院の強みを生かして関連診療科との協力のもとに安全な外科診療を提供しています。そして、治療効果を最大限に引き出し、手術後に速やかに回復し1日でも早く日常の生活に戻れるように、肺機能温存・術後の疼痛軽減などに配慮しながら、小型早期病変に対しての縮小手術や細径胸腔鏡を使った傷の小さな手術などを取り入れて行っています。

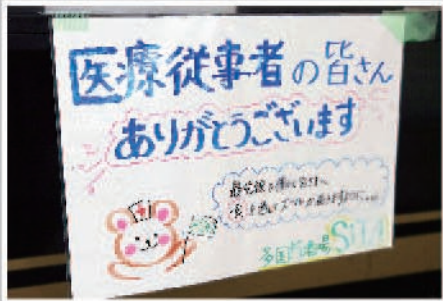
Masao Naruke



皆さまから温かいご支援をいただきました。



新型コロナウイルス感染症の渦中に奮闘している病院スタッフへ温かいご支援をいただきました。この場をお借りして改めてお礼申し上げます。日々仕事や生活する中で、目に見えない恐怖と緊張感のある医療現場に従事しているスタッフからは、「昼食の時にみんなが話するのが楽しかったが、今はそれできない。このような支援をいただき、とてもありがたくて出来たので食事が食べられるので頑張ろうという



気持ちになれる」という話を聞くことができました。また近隣の中和田南小学校やボーイスカウト横浜第61団の皆さま、さらに個人で病院へ励ましのお手紙をいただきましたこと感謝いたします。今後とも目まぐるしく変化する状況に対応し、感染防止対策を徹底して安心・安全にご利用できる環境を継続するために尽力してまいりますので、よろしく願いたします。



【ご支援をいただきました企業の皆さま】

- 株式会社Mellow様
- 多国籍酒場SITA様
- 宗谷神宮堂様
- 株式会社トリドールホールディングス様
- 日本マクドナルド株式会社
フランチャイジー神奈川外食事業株式会社様
- 横浜油脂工業株式会社様
- ジャニーズグループSmile Up Project様
- エムスリー株式会社様
- 佐藤正悟様
- 肥後育子様
- 株式会社理舎 銘名様
- ボーイスカウト横浜第61団 (団委員長 小田秀一様)
- 二ノ宮養蜂 二ノ宮義明様
- NPO法人 日本補助犬情報センター
PPE Gowns for Hope-Yokohama 藤村智子様 他
- 鉄板焼きTOMOTOMO様
- 移動キッチンたいごま様
- Laki Laki様
- 新ガーデン戸塚様
- 末永政利様
- 上田京子様
- 奥村耕平様
- すみれ花の会 (代表 佐藤忠行様)

周術期・救急集中治療専門療法士の

資格を取得しました



臨床栄養代謝専門療法士
遠藤 路子

私は、管理栄養士として「周術期・救急集中治療専門療法士」を取得し日々の業務に携わっております。集中治療室に入室される患者さんは、様々な思いやストレスを抱えています。このような状況においても、なるべく早期に「腸」を使うこと（①～③）が大切です。「腸」は、栄養素を消化・吸収する役割が中心ですが、「腸」には、全身のリンパ球（白血球の一部で病原体を攻撃する細胞）の6～7割が存在し、免疫器官としての役割も果たしており、感染性合併症の予防につながります。また、「腸」を使用することは、治療の一つであり早期のICU退室や退院につながります。

刻々と容態の変化していく患者さんを観察し、適切な栄養管理を提案できるように尽力してまいります。



①水・食事



②経鼻経腸栄養



③胃瘻・腸瘻栄養



管理栄養士の



Recipe No. 19

作り方

- ★の調味料を合わせてとり肉を漬けておく
- ホットプレート（もしくはフライパン）に胡麻油をしいて、さつまいも・たまねぎ・シイタケ・キャベツ・キムチの順番に重ねていく。野菜のうえにとり肉を並べる
- 蓋をして中火で焦げないように炒める
- 全体に火が通ったら中央にスペースを空けて、チーズを入れる
- チーズが溶けたら、野菜やお肉をチーズに絡めてお召し上がりください。

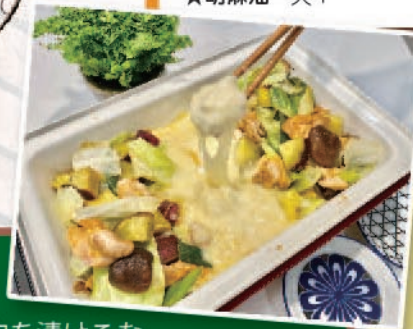
～免疫力アップ～ チーズタッカルビ

材 料（2～3人前）

- ★とりモモ肉（一口大サイズ）=200g
- ★キャベツ（ザク切り）=100g
- ★さつまいも（イチヨウ切り：1cm幅）=50g
- ★しいたけ=4こ
- ★たまねぎ（1cm幅）=30g
- ★溶けるチーズ=40g
- ★胡麻油=大1
- ★キムチ=40g
- ★コチュジャン=大1
- ★醤油=大1
- ★にんにくすりおろし=大1/2
- ★しょうがすりおろし=大1/2
- ★料理酒=大1
- ★はちみつ=10g

栄養価（1人前）

エネルギー	415 kcal
蛋白質	23.5 g
脂 質	25.5 g
炭水化物	16.0 g
塩 分	2.4 g



夏から秋にかけて季節の変わり目には体調を崩しやすくなりがち。免疫力を上げる栄養を摂取して、細菌やウイルスに負けない身体を作りましょう。

どんな栄養素が適しているかと言うと、腸内環境を良好に保つ食品を摂取する事が免疫力を高める事に繋がります。腸内の善玉菌を増やすエサになってくれる発酵食品（今回はキムチとチーズ）、オリゴ糖（たまねぎとはちみつ）、食物繊維（さつまいも）を取り入れました。

今回は鍋料理のように囲んで食べられるようにホットプレートを使いましたが、フライパンでも作れます。ぜひお試しください。



管理栄養士
伊藤 真奈



横浜市泉区医師会の新会館完成

8月7日に会館は完成し、エレベーターの点検検査、消防署の検査も終了しました。保健所の検査が終了し、新しい家具が搬入され、電子カルテの設置と稼働検査、9月23日に医師会事務局、訪問看護ステーション、居宅介護支援センター、在宅医療相談室の引越しが終了すれば、完全に移転となります。

南西部夜間急病センターは10月1日より新会館での診療

が始まります。道路を挟んで反対側に20台駐車場を借ります。訪問看護ステーションで使用している車両の駐車場は別に6台借ります。

3階の大会議室からの展望ですが、北は遊水地、東は公園予定地、西は高い建物はなく、相鉄線の電車の走るのが望めます。災害時の集合場所としても利用できます。大きな会議も開けます。

泉区医師会会員の先生方には、10月3日(土)の午後3時から5時まで内覧会を開く予定です。行政、地元議員、横浜市医師会役員には、10月10日(土)午後3時から5時まで内覧を予定しております。